



ひとに、ひたむきに。

社会福祉法人

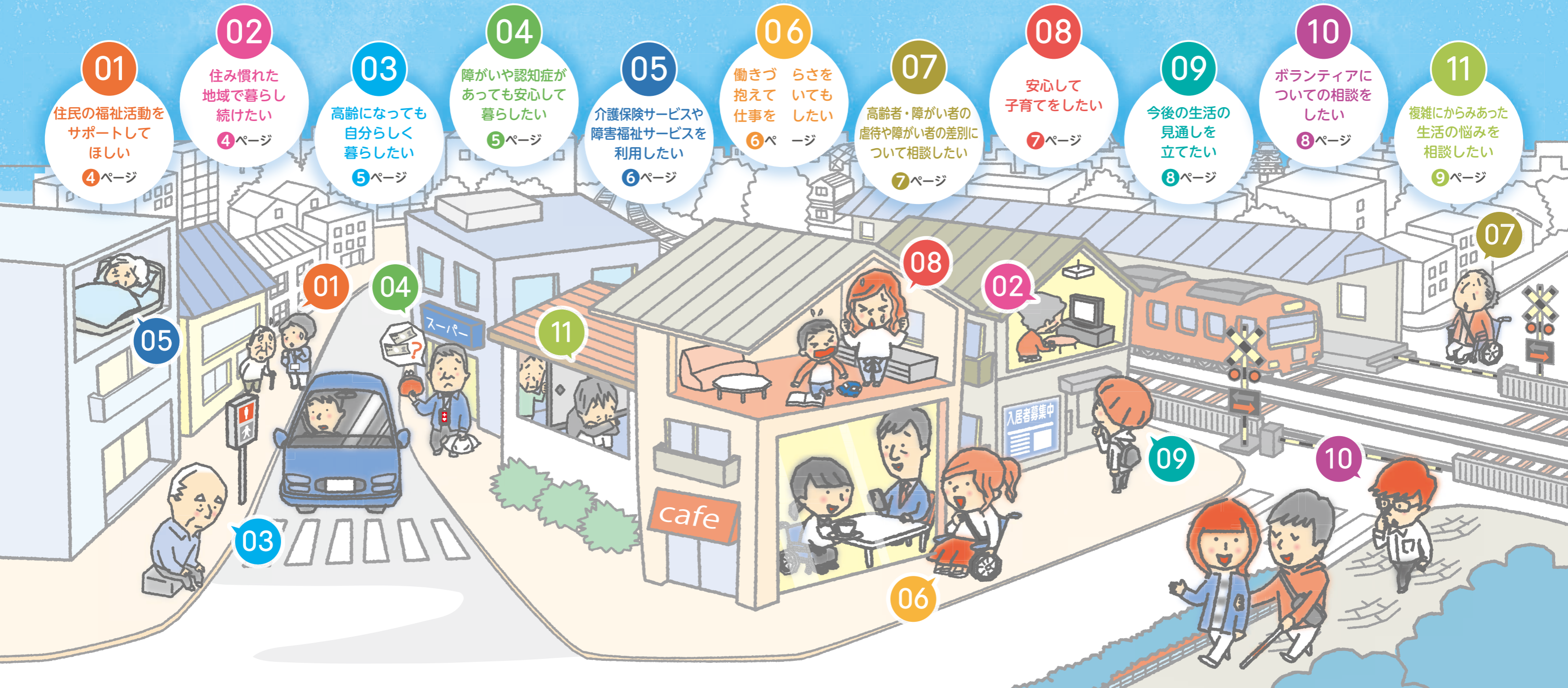
名古屋市社会福祉協議会

誰もが安心して
笑顔で暮らす福祉のまち
名古屋をめざします



名古屋市社会福祉協議会のおもな取り組みは？

名古屋市の状況(令和5年4月1日現在)
 ●面積：326.5km²
 ●人口：2,319,928人



名古屋市社会福祉協議会とは？

- 名古屋市社会福祉協議会は、「誰もが安心して笑顔で暮らす福祉のまち名古屋」の実現を目指す社会福祉法に位置づけられた公共性・公益性の高い民間の組織です。
- 住民や住民組織、ボランティア・NPO、社会福祉施設などと協力して地域の福祉課題の解決に向けた取り組みや、高齢者の介護保険サービス、障がい者や子どもに関する事業などを行っています。
- 社会福祉協議会は、全国、都道府県、指定都市、市区町村にあり、名古屋市には、名古屋市社会福祉協議会(市社協)と、16区に各区社会福祉協議会(区社協)があります。

名古屋市社会福祉協議会組織図



01 住民の福祉活動をサポートしてほしい



本会は、誰もが安心して暮らすことができる福祉のまちづくりを住民主体ですめることを目的に小学校区ごとに設立されている「地域福祉推進協議会」の活動を支援しています。

02 住み慣れた地域で暮らし続けたい



ふれあいネットワーク活動の推進

見守りが必要な方を近隣で見守り・助けあう活動を支援しています。

ふれあい・いきいきサロン活動の推進

高齢者や障がい者、子育て中の親などが身近な場所で気軽に集い交流し仲間づくりや生きがいづくりを行う活動を支援しています。

地域支えあい事業*

市内小学校区で住民一人ひとりの個別の生活の困りごとの解決に向けた見守りや支えあいの活動を行っています。

他にもこんな取り組みがあります。

● ふれあい給食サービス事業の推進

一人暮らし高齢者やボランティアなどが食事を介して交流し孤独感を和らげ地域の連帯感を高める事業を支援しています。

● いきいき支援センター(地域包括支援センター)*

市内29ヶ所のうち17ヶ所の「いきいき支援センター」を運営し、高齢者の身近な相談窓口として、介護予防や認知症、孤立防止に向けた見守りなど、健康・福祉・介護に関する総合相談・支援を行っています。

● 高齢者はつらつ長寿推進事業*の支援

区社会福祉協議会で行っている、介護予防や仲間づくりを支援しています。

● 福祉会館*の支援

区社会福祉協議会では、教養を深め趣味を広げ仲間づくりなどを行う「福祉会館」の管理・運営を行っており、本会はその支援を行っています。

● 高齢者サロンの整備等生活支援推進事業*

高齢者等が気軽に集うふれあい・いきいきサロンの整備のほか、地域住民や関係機関等のネットワークづくりや多様な担い手づくりなどを行い、重層的な生活支援活動の推進を図っています。

※名古屋市からの受託事業

03 04 高齢になっても、障がいや認知症があっても自分らしく安心して暮らしたい

いきいき支援センター(地域包括支援センター)*

本人やご家族への専門職の訪問等による支援、介護する家族を支援する教室やサロンの実施や、地域においてよき理解者となる認知症サポーターの養成・活動支援を行っています。

認知症相談支援センター*

「認知症コールセンター」を開設し認知症に関するご相談に応じるとともに、相談・個別支援や交流会など若年性認知症の方やその家族の支援を行っています。

また、認知症の人が事故を起こしたときに備える賠償補償制度「なごや認知症の人おでかけあんしん保険事業」の受付も行っていきます。

障害者・高齢者権利擁護センター

知的障がい者、精神障がい者、認知症高齢者などの判断能力が不十分な方が、安心して生活できるよう金銭管理や財産保全などを行っています。

※名古屋市からの受託事業



他にもこんな取り組みがあります。

● 成年後見あんしんセンター*

成年後見制度に関する相談、申立ての支援を行っています。また、市民後見人を養成する講座を開催し、市民後見人の活動を支援・監督しています。

● 法人後見事業

本会が法人として成年後見人などになる取り組みを行っています。

● なごやかエンディングサポート事業

● 名古屋市あんしんエンディングサポート事業*

死後に不安を抱える身寄りのない高齢者等が、安心して生活を送ることができるよう死後事務契約を結ぶとともに、見守り・安否確認を行っています。

● ふれあいネットワーク活動の推進

見守りが必要な方を近隣で見守り・助けあう活動を支援しています。

これらの取り組みを通じて課題を抱える方を早期に発見し相談につなげます。

※名古屋市からの受託事業



05

介護保険サービスや障害福祉サービスを利用したい



なごやかヘルプ事業

高齢者や障がい者などのお宅にホームヘルパーを派遣し介護や家事などを行っています。

居宅介護支援事業

介護支援専門員(ケアマネジャー)が居宅サービス計画の作成や要介護認定の申請代行など介護保険の利用支援を行っています。

通所介護事業(デイサービス)の支援

市内9区の区社会福祉協議会が実施している「通所介護事業」(デイサービス)を支援しています。

06

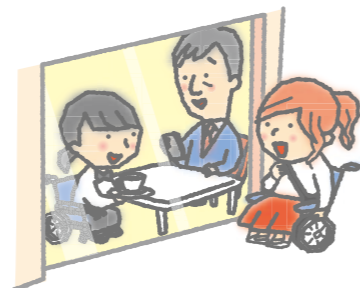
働きづらさを抱えていても仕事をしたい

障害者雇用支援センター

企業などへの就労を希望する障がい者に対し、センター内作業や企業実習を行い、適性に合った職場への就労支援や、就労の職場定着のための支援を行っています。

仕事・暮らし自立サポートセンター

仕事が見つからなかったり、働いた経験が乏しい方などに対し、就労に向けた相談に応じ、準備や訓練など多様な就労機会を提供しています。



07

高齢者・障がい者の虐待や障がい者の差別について相談したい

高齢者虐待相談センター*

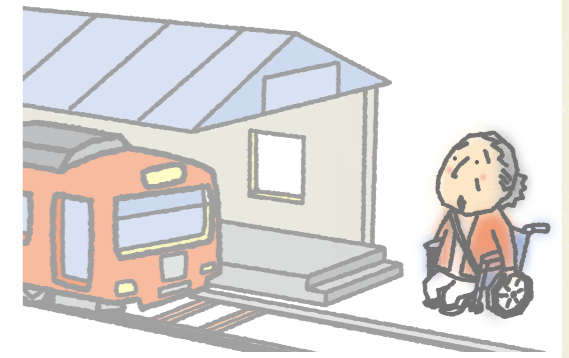
障害者虐待相談センター*

高齢者や障がい者に対する虐待の防止や早期対応を図るため、本人や家族などからの相談に応じています。

障害者差別相談センター*

障がい者やその家族、事業者からの差別に関する相談を受け、差別の解消を図っています。

* 名古屋市からの受託事業



08

安心して子育てをしたい

児童館*の支援

区社会福祉協議会では「児童館」の管理・運営をしており、本会はその支援を行っています。

ふれあいいきいきサロン活動の推進

高齢者や障がい者、子育て中の親などが身近な場所で気軽に集い交流し仲間づくりや生きがいを創り出す活動を支援しています。



他にもこんな取り組みがあります。

● とだがわこどもランド*

子どもの遊びを通して健康を増進し情操を豊かにすることを目的とした「とだがわこどもランド」を管理・運営しています。

● 子ども食堂推進事業

子どもの孤食を防止し子どもが安心して食事ができる機会を提供する子ども食堂の活動を支援しています。

* 指定管理施設

09 今後の生活の見通しを立てたい

仕事・暮らし自立 サポートセンター※1

「仕事・暮らし自立サポートセンター」(本会と他2法人で運営)では、例えば、家賃が払えなくて困っている、家計を立て直したい、親の介護で働けないなどの生活の悩み、不安、困りごとを一緒に解決するための相談に応じています。

生活福祉資金貸付事業※2

他の資金の借入れが困難な所得の低い世帯や障がい者や高齢者の方がいる世帯で生活に一時的に困窮している世帯を対象とした生活福祉資金貸付事業の相談に応じています。



他にもこんな取り組みがあります。

● 住まいサポートなごや※1 (居住支援コーディネート事業)

居住支援コーディネーターと住宅相談員が関係者と連携し、住宅の確保にお困りの方に民間賃貸住宅への入居をサポートするとともに、セーフティネット住宅の大家さん等の相談に対応し、居住支援活動のネットワークづくりをすすめています。

※1 名古屋市からの受託事業
※2 愛知県社会福祉協議会からの受託事業

11 複雑にからみあった生活の悩みを相談したい

重層的支援体制整備事業※

制度の狭間の問題や8050世帯など複合的な課題を抱え、必要な支援が行き届いていない世帯に対し、各分野の相談支援機関や地域住民等の多機関協働により支援を行うとともに、高齢、障害、子育てという対象別・分野別の既存の枠組みを超えた重層的な支援体制を構築するため、「相談支援」「参加支援」「地域づくり支援」の3つの支援を一体的にすすめています。



※ 名古屋市からの受託事業

その他、こんな取り組みもあります

総合社会福祉会館※

会議室の貸出を行う「総合社会福祉会館」を管理・運営しています。また、福祉相談のほか、福祉図書室・情報閲覧コーナーや発達援助教室の運営などを行っています。

福祉サービス苦情相談センター

契約型の第三者委員共同設置機関として、当センターと契約している福祉施設・事業所の利用者から、苦情の申立や相談を受け付け、円滑・円満な苦情の解決を支援しています。

※ 指定管理施設

鯨城学園※

高齢者の生きがいづくりと地域活動の核となる人材養成を目的に講座や文化祭などの行事、クラブ活動などを行う「鯨城学園」を管理・運営しています。

人材育成

事業所・施設職員向けの研修などの福祉に関わる人材の育成を行っています。(介護職員初任者研修、認知症介護実践者等養成事業など)

福祉基金(地域福祉推進・子育て支援基金)の運営

地域福祉活動の財源として、市民の寄付などを積み立て、その基金の利息と寄付金により、市民参加の社会福祉の推進を図っています。



10 ボランティアについての相談をしたい

ボランティアセンター

ボランティア活動に関することや、ボランティアによる支援を必要とする方からの困りごとの相談に応じています。

また、ボランティア保険の手続きや、各種ボランティア講座の開催、小中学校をはじめとする地域での「福祉教育・福祉学習」の支援を行っています。

災害時には「名古屋市災害ボランティアセンター」の設置・運営に協力します。



連絡先一覧

【いきいき支援センター(地域包括支援センター)】

| 名称 | 電話 (FAX) | 所在地 |
|-----------------|------------------------|-------------------------------------|
| 千種区西部いきいき支援センター | 763-1530 (763-1547) | 〒464-0825 千種区西崎町2-4の1 |
| 東区いきいき支援センター | 932-8236 (932-9311) | 〒461-0001 東区泉二丁目28-5 |
| 分室 | 711-6333 (711-6313) | 〒461-0040 東区矢田四丁目5-11 レジデンスアロー 1F |
| 北区西部いきいき支援センター | 915-7545 (915-2641) | 〒462-0844 北区清水四丁目17-1 |
| 分室 | 902-7232 (902-7233) | 〒462-0015 北区中味鏡三丁目414 |
| 西区南部いきいき支援センター | 532-9079 (532-9020) | 〒451-8508 西区花の木二丁目18-1 |
| 分室 | 562-5775 (562-5776) | 〒451-0044 西区菊井二丁目2-3 アーバネス菊井ビル2F |
| 中村区北部いきいき支援センター | 486-2133 (486-2140) | 〒453-0024 中村区名楽町4-7の18 |
| 分室 | 412-3030 (412-3110) | 〒453-0057 中村区稲葉地本通1-3 魚住稲葉地ビル西号室 |
| 中区いきいき支援センター | 331-9674 (331-9953) | 〒460-0013 中区上前津二丁目12-23 |
| 分室 | 262-2265 (262-2275) | 〒460-0008 中区栄四丁目1-8 中区役所地下2F |
| 昭和区西部いきいき支援センター | 884-5513 (883-2231) | 〒466-0051 昭和区御器所三丁目18-1 |
| 分室 | 852-3355 (852-3344) | 〒466-0027 昭和区阿由知通4-7 グローバル御器所2C |
| 瑞穂区東部いきいき支援センター | 858-4008 (842-8122) | 〒467-0016 瑞穂区佐渡町3-18 |
| 分室 | 851-0400 (851-0410) | 〒467-0066 瑞穂区洲山町2-21 啓徳名古屋南ビル1F |
| 瑞穂区西部いきいき支援センター | 872-1705 (872-1707) | 〒467-0862 瑞穂区堀田通1-18 シティアーク1F |
| 熱田区いきいき支援センター | 671-3195 (671-1155) | 〒456-0031 熱田区神宮三丁目1-15 熱田区役所等複合施設6F |
| 分室 | 682-2522 (682-2505) | 〒456-0062 熱田区大宝三丁目6-26 シャンボール日比野1F |
| 中川区西部いきいき支援センター | 352-8258 (353-5879) | 〒454-0875 中川区小城町1-1の20 |
| 分室 | 364-7273 (364-7271) | 〒454-0985 中川区春田四丁目119 プリマヴェーラ1F |
| 港区東部いきいき支援センター | 651-0568 (651-1167) | 〒455-0014 港区港楽二丁目6-32 |
| 南区南部いきいき支援センター | 819-5050 (819-1123) | 〒457-0058 南区前浜通3-10 |
| 守山区東部いきいき支援センター | 758-2013 (758-2015) | 〒463-0048 守山区小幡南一丁目24-10 アクロス小幡 |
| 分室 | 736-0080 (736-0081) | 〒463-0813 守山区吉根南1401 |

| 名称 | 電話 (FAX) | 所在地 |
|-----------------|------------------------|--|
| 緑区北部いきいき支援センター | 899-2002 (891-7640) | 〒458-0041 緑区鳴子町1-7-1 |
| 分室 | 877-9001 (877-8841) | 〒458-0815 緑区徳重五丁目625 アーバニティ幸1F |
| 名東区北部いきいき支援センター | 726-8777 (726-8776) | 〒465-0025 名東区上社一丁目802 上社ターミナルビル2F |
| 分室 | 771-7785 (771-7702) | 〒465-0033 名東区明が丘124の2 ami ami annex 2F |
| 天白区東部いきいき支援センター | 809-5555 (385-8451) | 〒468-0015 天白区原一丁目301 原ターミナルビル3F |
| 分室 | 808-5400 (808-5322) | 〒468-0015 天白区原五丁目1303 三和シャトー 1F |

※市協が運営する事業所のみ掲載。その他センターは他法人が運営しています。

【介護保険事業所】

| 名称 | 電話 (FAX) | 所在地 |
|------------|--|-------------------------------------|
| 千種区介護保険事業所 | 763-7842 (763-1535) | 〒464-0825 千種区西崎町2-4の1 |
| 東区介護保険事業所 | 686-2525 (932-9311) | 〒461-0001 東区泉二丁目28-5 |
| 北区介護保険事業所 | 982-8600(訪問) 917-1294(居宅) (915-2640) | 〒462-0844 北区清水四丁目17-1 |
| 西区介護保険事業所 | 532-5388 (532-9082) | 〒451-8508 西区花の木二丁目18-1 |
| 中村区介護保険事業所 | 486-2134 (483-3410) | 〒453-0024 中村区名楽町4-7の18 |
| 中区介護保険事業所 | 331-9952 (331-9953) | 〒460-0013 中区上前津二丁目12-23 |
| 昭和区介護保険事業所 | 884-5512 (883-2231) | 〒466-0051 昭和区御器所三丁目18-1 |
| 瑞穂区介護保険事業所 | 841-4067 (841-4080) | 〒467-0016 瑞穂区佐渡町3-18 |
| 熱田区介護保険事業所 | 671-3197 (671-4019) | 〒456-0031 熱田区神宮三丁目1-15 熱田区役所等複合施設6F |
| 中川区介護保険事業所 | 352-8292 (352-3825) | 〒454-0875 中川区小城町1-1の20 |
| 港区介護保険事業所 | 651-0704 (661-2940) | 〒455-0014 港区港楽二丁目6-32 |
| 南区介護保険事業所 | 819-6200 (823-2688) | 〒457-0058 南区前浜通3-10 南区役所庁舎内 |
| 守山区介護保険事業所 | 758-2014 (758-2015) | 〒463-0048 守山区小幡南一丁目24-10 アクロス小幡2・3F |
| 緑区介護保険事業所 | 891-7621(訪問) 680-7766(居宅) (891-7640) | 〒458-0041 緑区鳴子町1-7-1 |
| 名東区介護保険事業所 | 726-8669 (726-8776) | 〒465-0025 名東区上社一丁目802 上社ターミナルビル2F |
| 天白区介護保険事業所 | 800-2255 (809-5551) | 〒468-0015 天白区原一丁目301 原ターミナルビル3F |

連絡先一覧

【名古屋市社会福祉協議会事務局など】

| 名称 | 電話 (FAX) | 所在地 |
|---------------------------|----------------------------|--|
| 名古屋市社会福祉協議会 総務部 | 911-3192 (代) (913-8553) | 〒462-8558 北区清水四丁目17-1 名古屋市 総合社会福祉会館5F |
| 福祉サービス 苦情相談センター | 910-7976 (910-7977) | |
| 地域福祉推進部 | 911-3193 | |
| ボランティアセンター | 911-3180 | |
| 権利擁護推進部 | 919-7584 (919-7585) | 〒462-8558 北区清水四丁目17-1 名古屋市 総合社会福祉会館5F |
| 障害者・高齢者権利擁護 センター北部事務所 | | |
| 高齢者虐待相談センター | | |
| 障害者虐待相談センター | | |
| 障害者差別相談センター | | |
| 成年後見あんしんセンター | | |
| 法人後見センターなごやかぽーと 法人後見事業 | | |
| なごやかエンディング サポート事業 | | |
| 名古屋市あんしん エンディングサポート事業 | | |
| 障害者・高齢者権利擁護 センター 南部事務所 | | |
| 障害者・高齢者権利擁護 センター 東部事務所 | 803-6100 (803-6600) | 〒468-0015 天白区原一丁目301 原ターミナルビル3F |
| 在宅福祉部 | 731-9758 (731-9728) | 〒466-0027 昭和区阿由知通3-19 昭和区役所7F |
| 社会福祉研修センター | 745-6660 | |
| 地域包括事業部 | 734-7109 (734-7129) | 〒466-0027 昭和区阿由知通3-19 昭和区役所6F |
| いきいき支援センター担当 | | |
| 認知症相談支援センター | | |
| 認知症コールセンター | | |
| おでかけあんしん保険受付 | 734-7099 | |
| とだがわこどもランド | 304-1500 (304-1501) | 〒455-0873 港区春田野一丁目3616 |
| 鯨城学園 | 222-7521 (222-7523) | 〒460-0008 中区栄一丁目23-13 伏見ライフプラザ内 |
| 障害者雇用支援センター | 678-3333 (683-5250) | 〒456-0073 熱田区千代田町20-26 知的障害者センター サンハート内 |
| 仕事・暮らし自立 サポートセンター名駅 | 446-7333 (446-7555) | 〒450-0003 中村区名駅南一丁目5-17 ネットプラザ柳橋ビル3F |
| 仕事・暮らし自立 サポートセンター金山 | 684-8131 (684-8132) | 〒456-0018 熱田区新尾頭二丁目2-7 富春ビル4F |
| 住まいサポートなごや | 684-8597 | |

【区社会福祉協議会】

| 名称 | 電話 (FAX) | 所在地 |
|----------------|------------------------|---|
| 千種区 社会福祉協議会 | 763-1531 (763-1547) | 〒464-0825 千種区西崎町2-4の1 |
| 東区 社会福祉協議会 | 932-8204 (932-9311) | 〒461-0001 東区泉二丁目28-5 |
| 北区 社会福祉協議会 | 915-7435 (915-2640) | 〒462-0844 北区清水四丁目17-1 |
| 西区 社会福祉協議会 | 532-9076 (532-9082) | 〒451-8508 西区花の木二丁目18-1 |
| 中村区 社会福祉協議会 | 486-2131 (483-3410) | 〒453-0024 中村区名楽町4-7の18 |
| 中区 社会福祉協議会 | 331-9951 (331-9953) | 〒460-0013 中区上前津二丁目12-23 |
| 昭和区 社会福祉協議会 | 884-5511 (883-2231) | 〒466-0051 昭和区御器所三丁目18-1 |
| 瑞穂区 社会福祉協議会 | 841-4063 (841-4080) | 〒467-0016 瑞穂区佐渡町3-18 |
| 熱田区 社会福祉協議会 | 671-2875 (671-4019) | 〒456-0031 熱田区神宮三丁目1-15 区役所等複合施設6F |
| 中川区 社会福祉協議会 | 352-8257 (352-3825) | 〒454-0875 中川区小幡町1-1の20 |
| 港区 社会福祉協議会 | 651-0305 (661-2940) | 〒455-0014 港区港楽二丁目6-32 |
| 南区 社会福祉協議会 | 823-2035 (823-2688) | 〒457-0058 南区前浜通3-10 南区役所庁舎内 |
| 守山区 社会福祉協議会 | 758-2011 (758-2015) | 〒463-0048 守山区小幡南一丁目24-10 アクロス小幡2・3F |
| 緑区 社会福祉協議会 | 891-7638 (891-7640) | 〒458-0041 緑区鳴子町1-7-1 |
| 名東区 社会福祉協議会 | 726-8664 (726-8776) | 〒465-0025 名東区上社一丁目802 上社ターミナルビル2F |
| 天白区 社会福祉協議会 | 809-5550 (809-5551) | 〒468-0015 天白区原一丁目301 原ターミナルビル3F |



ひとに、ひたむきに。
社会福祉法人
名古屋市社会福祉協議会

〒462-8558 名古屋市北区清水四丁目17番1号
名古屋市総合社会福祉会館5F (地下鉄黒川駅下車南600m)

☎ (052) 911-3192

☎ (052) 913-8553

✉ nagoyaVC@nagoya-shakyo.or.jp

ウェブサイト: <https://www.nagoya-shakyo.jp/>

