

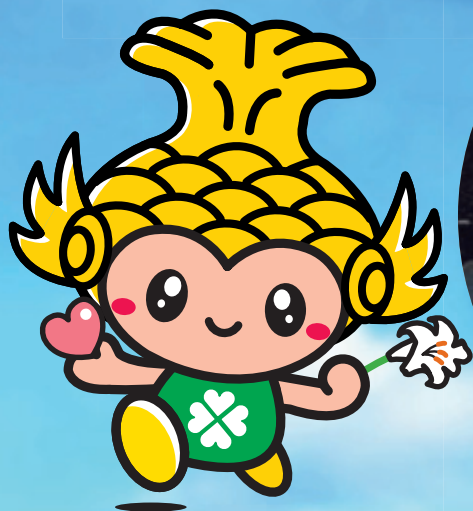


ひとに、ひたむきに。
社会福祉法人
名古屋市社会福祉協議会

誰もが安心して笑顔で暮らす
福祉のまち名古屋を目指します



とだがわこどもランド
職員と利用者の皆さん



名古屋市社会福祉協議会マスコットキャラクター
「な~や」



市民後見人候補者バンク
登録の皆さん

福祉のまちづくりの推進

■重層的支援体制整備事業（委託）

制度の狭間の問題や8050世帯など複合的な課題を抱え、必要な支援が行き届いていない世帯に対し、高齢、障害、子育てという対象別・分野別の既存の枠組みを超えた重層的な支援体制を構築するため、「相談」、「参加」、「地域づくり」の3つの支援を一体的に行っています。

■地域福祉推進協議会事業の支援

誰もが安心して暮らせる福祉のまちを、地域住民全体で進めていくために設置された団体である地域福祉推進協議会（市内全小学校区に設置*）の活動を支援しています。
※一部合併した小学校区については、旧小学校区ごとに設置されています。

■ふれあい給食サービス事業の推進

ひとり暮らし高齢者や障がい者、地域のボランティアなどが食事を介してふれあうことで、孤独感を緩和し、地域の連帯感を高める事業を推進しています。

■ふれあいネットワーク活動の推進

地域で見守りが必要な人を、近隣のネットワークを通して、日常的に見守り、助けあい、必要な福祉サービスにつなげる活動を推進しています。

■ふれあい・いきいきサロン活動の推進

高齢者や障がい者、子育て中の親子などが、身近な場所で気軽に仲間づくりや生きがいづくりを行い、地域でいつまでもいきいきと暮らせることを目指す交流活動を推進しています。

■地域支えあい事業（委託）

地域の元気な高齢者を中心とする多様な活動主体・団体等の参加を得て、住民一人ひとりの個別の生活の困りごとの解決に向けた、見守りや支えあいの活動を活性化する事業です。市内16区において小学校区を単位として実施されており、より多くの学区での取り組みが進むよう支援しています。

■高齢者サロンの整備等生活支援推進事業（委託）

高齢者等が身近な場所において気軽に参加できるふれあい・いきいきサロン活動を整備推進し、サロン活動を実践するキーパーソンを育成するとともに、生活支援のネットワークづくりを進め、各区の生活支援の基盤整備と充実を図る事業です。

■子ども食堂推進事業

子どもの孤食を防止し、子どもが安心して食事ができる機会を提供する子ども食堂の活動を推進しています。

■地域の支え手応援事業

地域の支えあい活動や課題解決活動への参加、事業の立ち上げや継続を応援するため、「住民の地域活動参加支援事業」「地域の困りごと解決応援助成事業」「活動継続応援事業」の3つの事業を実施しています。

■高齢者はつつつ長寿推進事業（委託）の支援

高齢者を対象に健康増進活動等を通じて介護予防や仲間づくり、地域活動への参加促進を図る事業について、名古屋市から委託を受け実施している区社協の調整や職員育成等の支援を行っています。

ボランティア・NPO活動の支援

■ボランティアセンターの運営

ボランティアやNPO活動に関する情報発信・相談・コーディネートを行うとともに、研修・交流の場づくり、ボランティア保険の受付など総合的な支援を行っています。

■ボランティア組織化の促進

名古屋市おもちゃ図書館連絡会、名古屋点訳ネットワーク、ガイドネットワークなごや、名古屋市ボランティア連絡協議会、名古屋市傾聴ボランティアの会の事務局を担い、ボランティアネットワークづくりを図っています。

■福祉教育・福祉学習の推進

市民の福祉意識の醸成と地域福祉推進の主体形成を目指し、学校や地域と連携、協働しながら魅力あるボランティア活動や福祉体験学習ができるよう相談や支援を行っています。

■災害時のボランティア活動支援

災害時におけるボランティア活動について行政機関や関係団体と平常時から連携し、災害に強いまちづくりに向けた啓発やネットワークの強化を図るとともに、他地域の災害への支援を行っています。

■区社会福祉協議会ボランティアセンターの支援

区社会福祉協議会ボランティアセンターの機能強化と横の連携を図るため、連絡調整、情報提供、研修の開催などの支援を行っています。



災害時のボランティア活動支援
「行政やボランティア等との災害ボランティアセンター設置・運営研修」

相談支援

■障がい者・認知症高齢者権利擁護事業

知的障がい者、精神障がい者、認知症高齢者などの判断能力が不十分な方が、地域で安心して生活できるよう金銭管理、財産保全、福祉サービスの利用援助を実施しています。

■成年後見あんしんセンター事業（委託）

成年後見制度に関する相談、申立ての支援を実施し、成年後見制度の広報啓発を行います。また、市民後見人候補者養成講座を開催し、市民後見人活動を監督・支援します。

■法人後見センター なごやかぼーと

認知症高齢者、知的障がい者及び精神障がい者などが安心して地域で暮らせるように、本会が法人として成年後見人等になることにより、組織的かつ継続的に支援します。

■なごやかエンディングサポート事業

死後に不安を抱える身寄りのない高齢者等が、安心して生活を送ることができるよう死後事務契約を結ぶとともに、見守り・安否確認を行っています。

■高齢者虐待相談センター事業（委託）

■障害者虐待相談センター事業（委託）

高齢者や障がい者に対する虐待の防止や早期対応を図るため、本人や家族などからの相談にあたります。また、虐待防止に関する普及啓発を行います。

■障害者差別相談センター事業（委託）

障がいのある方やそのご家族、事業者から差別に関する相談を受け、関係者間の建設的な対話を通じて、差別の解消を図ります。

■いきいき支援センター事業

（地域包括支援センター）（委託）

市内29カ所のうち18センターの運営を受託し、高齢者の身近な相談窓口として、介護予防や認知症、孤立しがちな高齢者の見守り活動など健康・福祉・介護に関する相談・支援を行っています。

また、みなさまが住み慣れた地域で安心して暮らすことができるよう、関係機関等と連携し、地域包括ケアの推進に取り組んでいます。

■認知症相談支援センター事業（委託）

認知症の人やその家族が住み慣れた地域で生活を継続できるよう、地域のネットワークづくりや認知症コールセンターの運営、若年性認知症に関する相談支援、賠償責任保険事業の受付事務局等を行っています。

■福祉サービス苦情相談事業センター

契約型の第三者委員共同設置機関として、契約福祉施設（契約事業所）のサービス利用者から、苦情の申立や相談を受け付け、円滑・円満な苦情の解決を支援します。

■名古屋市仕事・暮らし自立サポートセンター（委託）

生活困窮者自立支援法に基づいて、平成27年8月から他2法人とのコンソーシアムにより市内2カ所（名駅・金山）で運営をしています。

自立相談支援・就労準備支援・家計改善支援・住居確保給付金・認定就労訓練の事業等に基づき継続的な支援を行うことで、困窮状態にある方の就労や日常生活面での自立を促進しています。

■住まいサポートなごや

（居住支援コーディネーターモデル事業）（委託）

居住支援コーディネーターと住宅相談員が関係者と連携し、住宅の確保にお困りの方に民間賃貸住宅への入居をサポートするとともに、セーフティネット住宅の大家さん等から入居トラブルの相談に対応し、居住支援活動のネットワークづくりを進めています。

■生活福祉資金貸付事業

愛知県社会福祉協議会から受託し、他の資金の借り入れが困難な所得の低い世帯や障がい者や高齢者の方がいる世帯で生活に一時的に困窮している世帯を対象とした生活福祉資金貸付事業の相談に応じています。

在宅福祉サービスの実施

介護保険法や障害者総合支援法などにおける在宅福祉サービスを実施、支援しています。

■なごやかヘルプ事業

高齢者や障がい者などのお宅に、ホームヘルパー（なごやかスタッフなど）を派遣し、介護や家事などの支援を行うことで、その人らしい生活を応援しています。

■居宅介護支援事業

介護支援専門員（ケアマネジャー）が居宅サービス計画の作成や要介護認定の申請代行など、介護保険の利用についての支援を行い、在宅での生活を応援しています。

■通所介護事業の支援

市内9区の社会福祉協議会が実施している通所介護事業（デイサービス）を支援しています。

施設等の管理運営

■鯨城学園

高齢者の生きがいづくりと地域活動の核となる人材養成を目的に、教養講座や専門講座の授業、文化祭などの各種行事、クラブ活動、学生会活動を行っています。
(指定管理者として運営)

■総合社会福祉会館

社会福祉活動の振興と市民福祉の向上を目的に、会議室の貸出を行っています。また、福祉相談のほか、福祉図書室・情報閲覧コーナーや発達援助教室の運営などを行っています。
(指定管理者として運営)

■とだがわこどもランド

水、緑、土、自然空間の中で、子どもたちのびのびと遊べる名古屋市最大の児童センターを運営しています。
(指定管理者として運営)

■名古屋市障害者雇用支援センター

企業等への就労を希望する障がい者に対し、センター内作業や企業実習を行い、適性に合った職場への就労支援や、就労後の職場定着のための支援を行っています。

広報、啓発

社会福祉に関する情報の収集、発信を行っています。

- 広報紙「ふれあい名古屋」
- Facebook
- ウェブサイト
- 会員ネットワークニュース

人材育成

事業所・施設職員向けの研修などの福祉に関わる人材の育成を行っています。

- 介護職員初任者研修
 - 認知症介護実践者等養成事業
 - 介護福祉士国家試験受験対策講座
 - ホームヘルパー現任研修（委託）
 - 介護職員等キャリアアップ研修（委託）
 - 高齢・障害福祉職員研修（委託）
- など



鯨城学園授業風景

福祉基金（地域福祉推進・子育て支援基金）の運営

地域福祉活動の財源として、市民の寄付等を積み立て、その基金の果実（利息）と寄付金により、市民参加の社会福祉の推進を図っています。

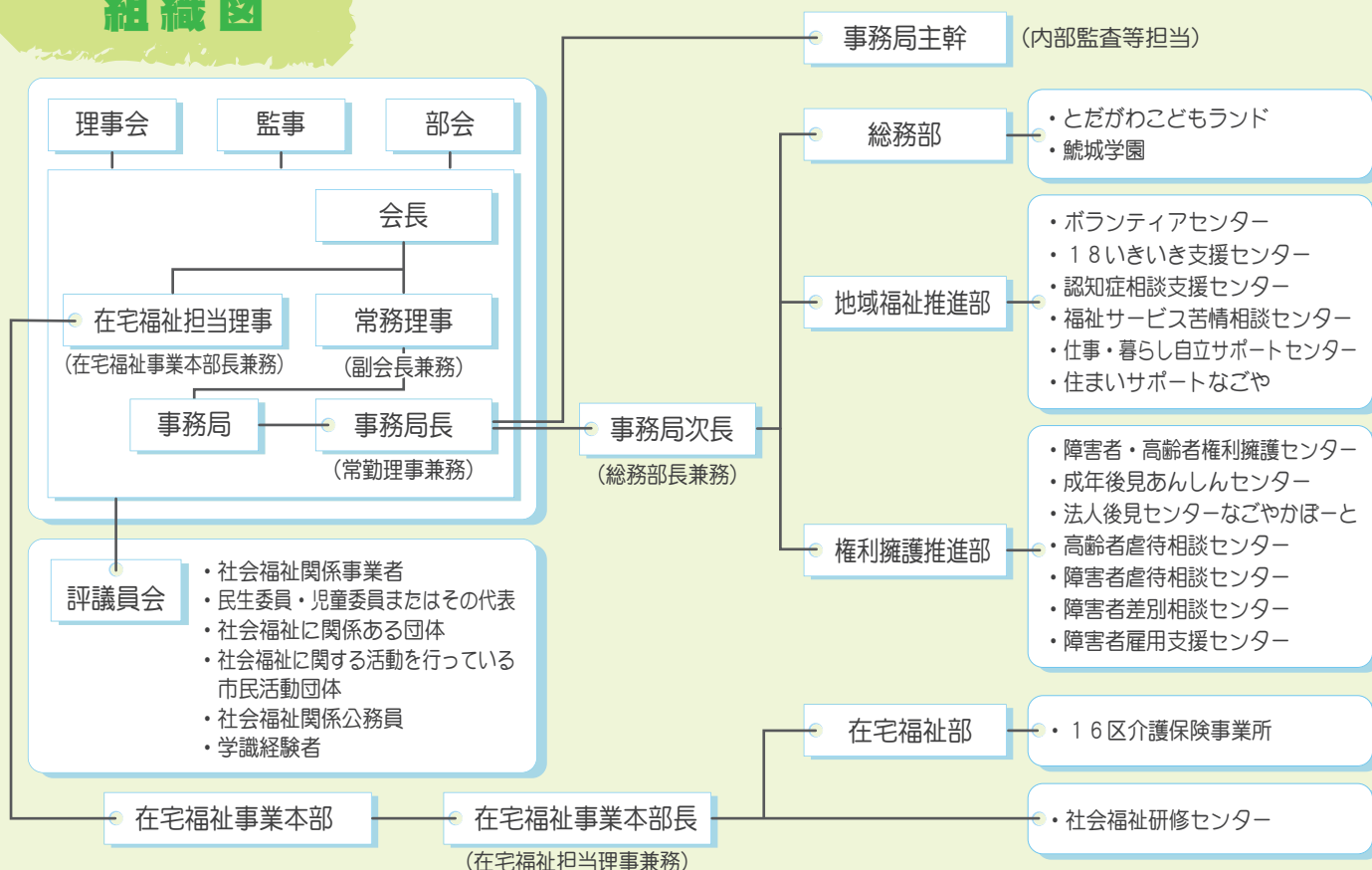
社会福祉協議会とは . . .

社会福祉協議会（社協）は、社会福祉法（第109・110条）に設置根拠を持ち全国、都道府県・指定都市、市区町村に設置された団体です。

その目的は「地域福祉の推進を図ること」であり、地域福祉を進める中核的団体です。

名古屋市社会福祉協議会は、住民組織、ボランティア団体、社会福祉施設などと協力して、様々な福祉課題の解決を通して、「誰もが安心して笑顔で暮らす福祉のまち名古屋」を目指し、大人も、子どもも、高齢者も、障がいがある人も、ない人も、誰もが地域の中で役割を持ち、お互いに尊重し、支え合える人間関係豊かなまちづくりを進めています。

組織図



職員派遣団体

1. 市内16区社会福祉協議会
2. 公益社団法人名古屋市シルバー人材センター
3. 名古屋市役所 (研修員)

名古屋市紹介

(令和2年10月1日現在)

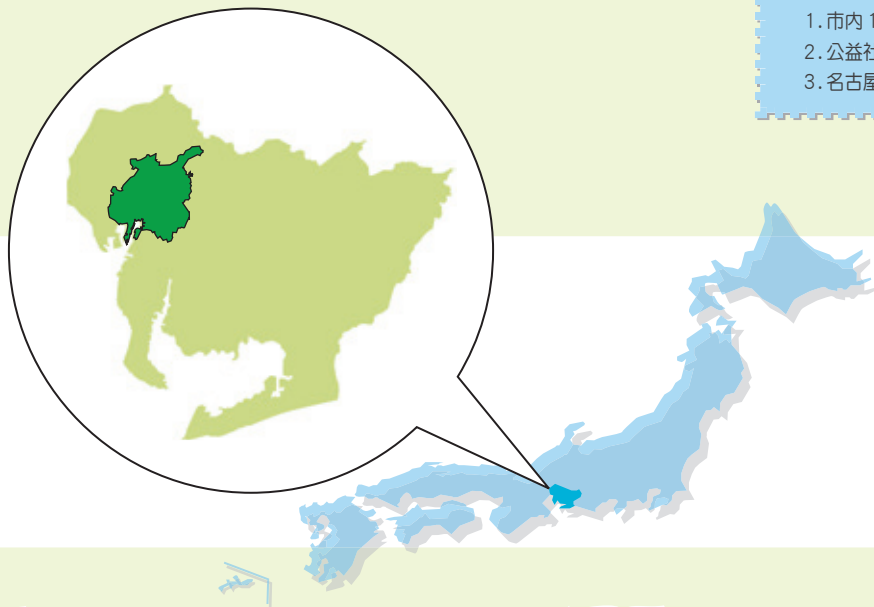
面積 : 326.5km²

人口 : 2,332,176人

年齢別割合

15歳未満 : 12.2%

65歳以上 : 25.1%



名古屋市社会福祉協議会事務局など

名称	所在地	電話(FAX)
名古屋市社会福祉協議会 総務部		911-3192(代)(913-8553)
地域福祉推進部	〒462-8558 北区清水4-17-1 名古屋市総合社会福祉会館内	911-3193 911-3180
ボランティアセンター		910-7976 (910-7977)
福祉サービス事情相談センター		734-7109 (734-7129)
いきいき支援センター担当	〒466-0027 昭和区阿由知通3-19 昭和区役所6階	734-7079 (734-7199)
認知症相談支援センター		
仕事・暮らし自立サポートセンター名駅	〒450-0003 中村区名駅南1-5-17 ネットプラザ柳橋ビル3F	446-7333 (446-7555)
仕事・暮らし自立サポートセンター金山	〒456-0018 熱田区新尾頭2-2-7 富春ビル4F	684-8131 (684-8132) 684-8597 (684-8132)
住まいサポートなごや		
権利擁護推進部 障害者・高齢者権利擁護センター北部事務所		919-7584 (919-7585)
成年後見あんしんセンター		856-3939
法人後見センターなごやかぼーと	〒462-8558 北区清水4-17-1 名古屋市総合社会福祉会館内	856-2580
高齢者虐待相談センター		856-9001
障害者虐待相談センター		856-3003
障害者差別相談センター		856-8181
障害者・高齢者権利擁護センター 南部事務所	〒456-0073 熱田区千代田町20-26 知的障害者センターサンハート内	678-3030 (678-3051)
障害者・高齢者権利擁護センター 東部事務所	〒468-0015 天白区原1-301 原ターミナルビル3F	803-6100 (803-6600)
在宅福祉部	〒466-0027 昭和区阿由知通3-19 昭和区役所7F	731-9758 (731-9728) 745-6660 (731-9730)
社会福祉研修センター		
鯉城学園	〒460-0008 中区栄1-23-13 伏見ライフプラザ内	222-7521 (222-7523)
とだがわこどもランド	〒455-0873 港区春田野1-3616	304-1500 (304-1501)
障害者雇用支援センター	〒456-0073 熱田区千代田町20-26 知的障害者センターサンハート内	678-3333 (683-5250)

区社会福祉協議会・介護保険事業所

名称	所在地	電話(FAX)
千種区社会福祉協議会	〒464-0825 千種区西崎町2-4-1	763-1531 (763-1547)
千種区介護保険事業所		763-7842 (763-1535)
東区社会福祉協議会	〒461-0001 東区泉2-28-5	932-8204 (932-9311)
東区介護保険事業所		686-2525 (932-9311)
北区社会福祉協議会	〒462-0844 北区清水4-17-1	915-7435 (915-2640)
北区介護保険事業所		982-8600(訪問) 917-1294(居宅) (915-2640)
西区社会福祉協議会	〒451-8508 西区花の木2-18-1	532-9076 (532-9082)
西区介護保険事業所		532-5388 (532-9082)
中村区社会福祉協議会	〒453-0024 中村区名楽町4-7-18	486-2131 (483-3410)
中村区介護保険事業所		486-2134 (483-3410)
中区社会福祉協議会	〒460-0013 中区上前津2-12-23	331-9951 (331-9953)
中区介護保険事業所		331-9952 (331-9953)
昭和区社会福祉協議会	〒466-0051 昭和区御器所3-18-1	884-5511 (883-2231)
昭和区介護保険事業所		884-5512 (883-2231)
瑞穂区社会福祉協議会	〒467-0016 瑞穂区佐渡町3-18	841-4063 (841-4080)
瑞穂区介護保険事業所		841-4067 (841-4080)
熱田区社会福祉協議会	〒456-0031 熱田区神宮3-1-15 区役所等複合施設6F	671-2875 (671-4019)
熱田区介護保険事業所		671-3197 (671-4019)
中川区社会福祉協議会	〒454-0875 中川区小幡町1-1-20	352-8257 (352-3825)
中川区介護保険事業所		352-8292 (352-3825)
港区社会福祉協議会	〒455-0014 港区港楽2-6-32	651-0305 (661-2940)
港区介護保険事業所		651-0704 (661-2940)
南区社会福祉協議会	〒457-0058 南区前浜通3-10 南区役所庁舎内	823-2035 (823-2688)
南区介護保険事業所		819-6200 (823-2688)
守山区社会福祉協議会	〒463-0048 守山区小幡南1-24-10 アクロス小幡2-3F	758-2011 (758-2015)
守山区介護保険事業所		758-2014 (758-2015)
緑区社会福祉協議会	〒458-0041 緑区鳴子町1-7-1	891-7638 (891-7640)
緑区介護保険事業所		891-7621(訪問) 680-7766(居宅) (891-7640)
名東区社会福祉協議会	〒465-0025 名東区上社1-802 上社ターミナルビル2F	726-8664 (726-8776)
名東区介護保険事業所		726-8669 (726-8776)
天白区社会福祉協議会	〒468-0015 天白区原1-301 原ターミナルビル3F	809-5550 (809-5551)
天白区介護保険事業所		800-2255 (809-5551)

いきいき支援センター（地域包括支援センター）

名称	所在地	電話(FAX)
千種区西部いきいき支援センター	〒464-0825 千種区西崎町2-4-1	763-1530 (763-1547)
東区いきいき支援センター	〒461-0001 東区泉2-28-5	932-8236 (932-9311)
分室	〒461-0040 東区矢田4-5-11 レジデンスアロー 1F	711-6333 (711-6313)
北区東部いきいき支援センター	〒462-0819 北区平安2-1-10 レジデンスアロー 1F	991-5432 (991-3501)
北区西部いきいき支援センター	〒462-0844 北区清水4-17-1	915-7545 (915-2641)
分室	〒462-0015 北区中味鏡3-414	902-7232 (902-7233)
西区南部いきいき支援センター	〒451-8508 西区花の木2-18-1	532-9079 (532-9020)
分室	〒451-0044 西区菊井2-2-3 アーバネス菊井ビル2F	562-5775 (562-5776)
中村区北部いきいき支援センター	〒453-0024 中村区名楽町4-7-18	486-2133 (483-3410)
分室	〒453-0057 中村区稲葉地本通1-3 魚住稲葉地ビル西号室	412-3030 (412-3110)
中区いきいき支援センター	〒460-0013 中区上前津2-12-23	331-9674 (331-9953)
分室	〒460-0008 中区栄4-1-8 中区役所地下2F	262-2265 (262-2275)
昭和区西部いきいき支援センター	〒466-0051 昭和区御器所3-18-1	884-5513 (883-2231)
分室	〒466-0027 昭和区阿由知通4-7 グローバル御器所2C	852-3355 (852-3344)
瑞穂区東部いきいき支援センター	〒467-0016 瑞穂区佐渡町3-18	858-4008 (841-4080)
分室	〒467-0066 瑞穂区洲山町2-21 啓徳名古屋南ビル1F	851-0400 (851-0410)
瑞穂区西部いきいき支援センター	〒467-0862 瑞穂区堀田通1-18 シティアーク1F	872-1705 (872-1707)
熱田区いきいき支援センター	〒456-0031 熱田区神宮3-1-15 区役所等複合施設6F	671-3195 (671-4019)
分室	〒456-0062 熱田区大宝3-6-26 シャンボール日比野1F	682-2522 (682-2505)
中川区西部いきいき支援センター	〒454-0875 中川区小幡町1-1-20	352-8258 (353-5879)
分室	〒454-0985 中川区春田4-119 プリマヴェーラ1F	364-7273 (364-7271)
港区東部いきいき支援センター	〒455-0014 港区港楽2-6-32	651-0568 (651-1167)
南区南部いきいき支援センター	〒457-0058 南区前浜通3-10	819-5050 (819-1123)
守山区東部いきいき支援センター	〒463-0048 守山区小幡南1-24-10 アクロス小幡	758-2013 (758-2015)
分室	〒463-0813 守山区吉根南1401	736-0080 (736-0081)
緑区北部いきいき支援センター	〒458-0041 緑区鳴子町1-7-1	899-2002 (891-7640)
分室	〒458-0815 緑区徳重5-625 アーバシティ幸1F	877-9001 (877-8841)
名東区北部いきいき支援センター	〒465-0025 名東区上社1-802 上社ターミナルビル2F	726-8777 (726-8776)
分室	〒465-0033 名東区明が丘124-2 ami ami annex 2F	771-7785 (771-7702)
天白区東部いきいき支援センター	〒468-0015 天白区原1-301 原ターミナルビル3F	809-5555 (385-8451)
分室	〒468-0015 天白区原5-1303 三和シャトー1F	808-5400 (808-5322)

※市社協が運営する事業所のみ掲載。その他センターは他法人が運営しています。



ひとに、ひたむきに。
社会福祉法人
名古屋市社会福祉協議会

〒462-8558 名古屋市北区清水四丁目17番1号
名古屋市総合社会福祉会館5階
(地下鉄黒川駅下車南600m)

TEL (052) 911-3192(代)
FAX (052) 913-8553

E-mail:nagoyaVC@nagoya-shakyo.or.jp

ウェブサイト: <https://www.nagoya-shakyo.jp/>

