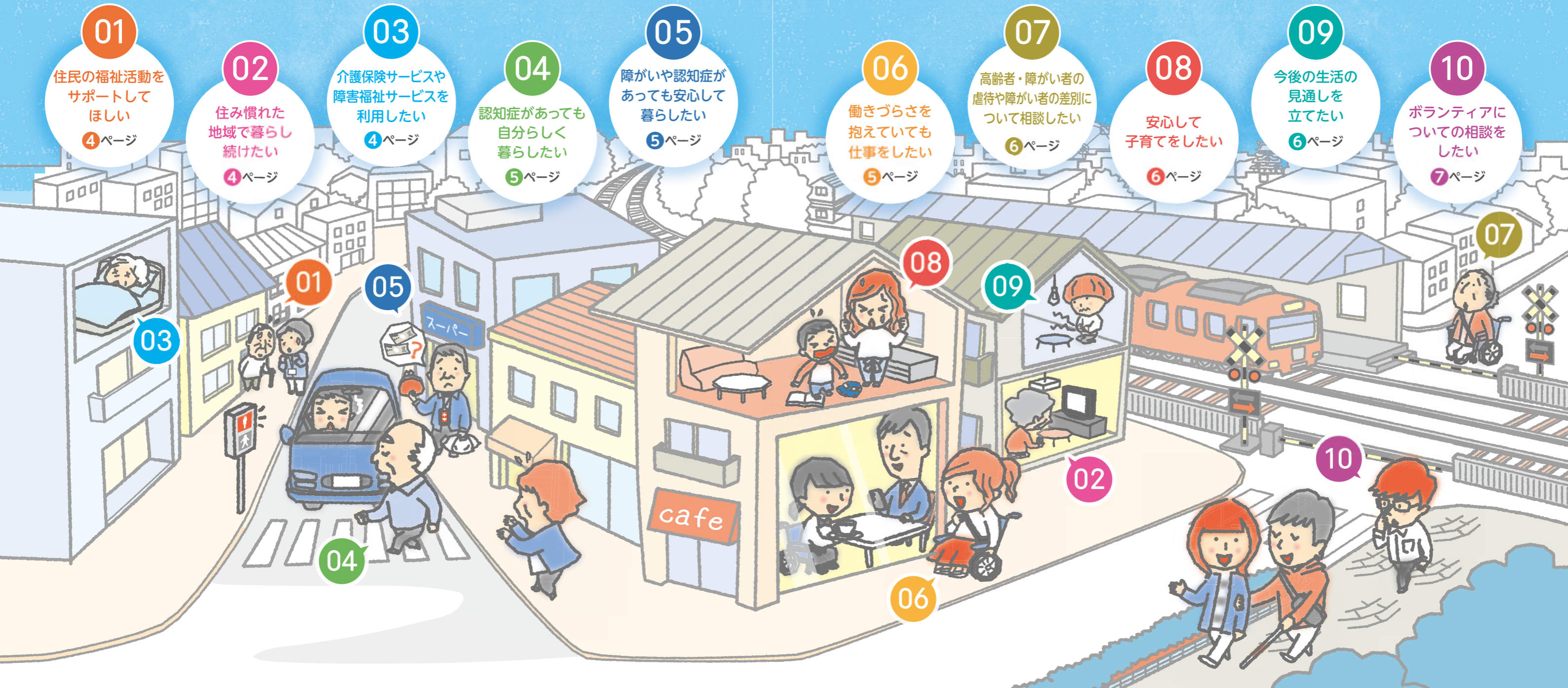


誰もが安心して
笑顔で暮らす福祉のまち
名古屋をめざします



名古屋市社会福祉協議会のおもな取り組みは？

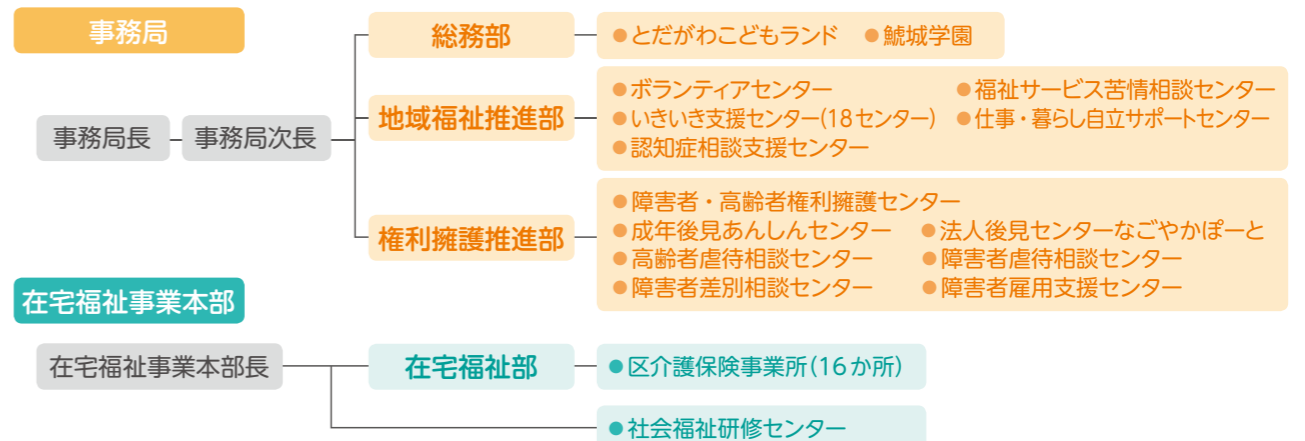
名古屋市の状況(令和元年10月現在)
 ●面積：326.4km²
 ●人口：2,327,557人(15歳未満…12.2% 65歳以上…25.0%)



名古屋市社会福祉協議会とは？

- 名古屋市社会福祉協議会は、「誰もが安心して笑顔で暮らす福祉のまち名古屋」の実現を目指す社会福祉法に位置づけられた公共性・公益性の高い民間の組織です。
- 住民や住民組織、ボランティア・NPO、社会福祉施設などと協力して地域の福祉課題の解決に向けた取り組みや、高齢者の介護保険サービス、障がい者や子どもに関する事業などを行っています。
- 社会福祉協議会は、全国、都道府県、指定都市、市区町村にあり、名古屋市には、名古屋市社会福祉協議会(市社協)と、16区に各区社会福祉協議会(区社協)があります。

名古屋市社会福祉協議会組織図



名古屋市社会福祉協議会のおもな 取り組み



01 住民の福祉活動をサポートしてほしい

本会は、誰もが安心して暮らすことができる福祉のまちを住民全体で進めることを目的に小学校区ごとに設立されている「**地域福祉推進協議会**」の活動を支援しています。



02 住み慣れた地域で暮らし続けたい



ふれあいネットワーク活動の推進

見守りが必要な方を近隣で見守り・助けあう活動を支援しています。

ふれあい・いきいきサロン活動の推進

高齢者や障がい者、子育て中の親などが身近な場所で気軽に集い交流し仲間づくりや生きがいづくりを行う活動を支援しています。

地域支えあい事業*

市内小学校区で住民一人ひとりの個別の生活の困りごとの解決に向けた見守りや支えあいの活動を行っています。

他にもこんな取り組みがあります。

- **ふれあい給食サービス事業の推進**
一人暮らし高齢者やボランティアなどが食事を介して交流し孤独感を和らげ地域の連帯感を高める事業を支援しています。
- **いきいき支援センター（地域包括支援センター）***
市内29ヶ所のうち18ヶ所の「いきいき支援センター」を運営し、高齢者の身近な相談窓口として、介護予防や認知症、孤立防止に向けた見守りなど、健康・福祉・介護に関する総合相談・支援を行っています。
- **高齢者はつつつ長寿推進事業***の支援
区社会福祉協議会で行っている、介護予防や仲間づくりを支援しています。
- **福祉会館***の支援
区社会福祉協議会では、教養を深め趣味を広げ仲間づくりなどを行う「福祉会館」の管理・運営を行っており、本会はその支援を行っています。
- **高齢者サロンの整備等生活支援推進事業***
高齢者等が気軽に集うふれあい・いきいきサロンの整備のほか、地域住民や関係機関等のネットワークづくりや多様な担い手づくりなどを行い、重層的な生活支援活動の推進を図っています。

*名古屋市からの受託事業

04 認知症があっても自分らしく暮らしたい

いきいき支援センター（地域包括支援センター）*

本人やご家族への専門職の訪問等による支援、介護する家族を支援する教室やサロンの実施や、地域においてよき理解者となる認知症サポーターの養成・活動支援を行っています。

認知症相談支援センター*

「認知症コールセンター」を開設し認知症に関するご相談に応じるとともに、相談・個別支援や交流会など若年性認知症の方やその家族の支援を行っています。

他にもこんな取り組みがあります。

- **障害者・高齢者権利擁護センター**
認知症高齢者や知的障がい者、精神障がい者などの判断能力が不十分な方が、安心して生活できるよう金銭管理や財産保全などを行っています。
- **成年後見あんしんセンター***
成年後見制度に関する相談、申立ての支援を行っています。また、市民後見人を養成する講座を開催し、市民後見人の活動を支援・監督しています。
- **法人後見センター なごやかぼーと**
本会が法人として成年後見人などになる取り組みを行っています。

*名古屋市からの受託事業

05 障がいや認知症があっても安心して暮らしたい

障害者・高齢者権利擁護センター

知的障がい者、精神障がい者、認知症高齢者などの判断能力が不十分な方が、安心して生活できるよう金銭管理や財産保全などを行っています。



他にもこんな取り組みがあります。

- **ふれあいネットワーク活動の推進**
見守りが必要な方を近隣で見守り・助けあう活動を支援しています。
これらの取り組みを通じて課題を抱える方を早期に発見し相談につなげます。

03 介護保険サービスや障害福祉サービスを利用したい



なごやかヘルプ事業

高齢者や障がい者などのお宅にホームヘルパーを派遣し介護や家事などを行っています。

居宅介護支援事業

介護支援専門員（ケアマネジャー）が居宅サービス計画の作成や要介護認定の申請代行など介護保険の利用支援を行っています。

通所介護事業（デイサービス）の支援

市内9区の区社会福祉協議会が実施している「通所介護事業」（デイサービス）を支援しています。

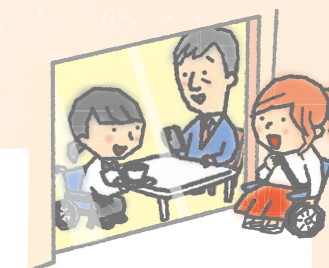
06 働きづらさを抱えていても仕事をしたい

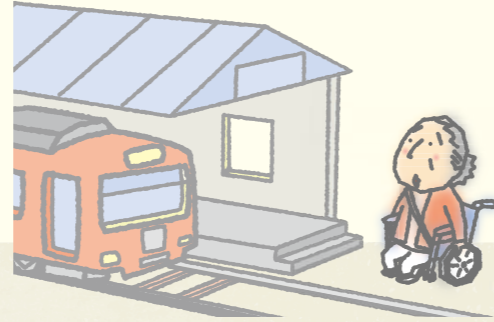
障害者雇用支援センター

企業などへの就労を希望する障がい者に対し、センター内作業や企業実習を行い、適性に合った職場への就労支援や、就労の職場定着のための支援を行っています。

仕事・暮らし自立サポートセンター

仕事が見つからなかったり、働いた経験が乏しい方などに対し、就労に向けた相談に応じ、準備や訓練など多様な就労機会を提供しています。





07 高齢者・障がい者の虐待や障がい者の差別について相談したい

高齢者虐待相談センター※ 障害者虐待相談センター※

高齢者や障がい者に対する虐待の防止や早期対応を図るため、本人や家族などからの相談に応じています。

障害者差別相談センター※

障がい者やその家族、事業者からの差別に関する相談を受け、差別の解消を図っています。

※ 名古屋市からの受託事業

08 安心して子育てをしたい

他にもこんな取り組みがあります。

児童館※の支援

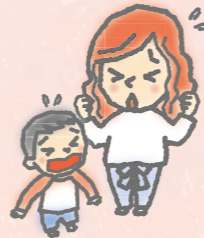
区社会福祉協議会では「児童館」の管理・運営をしており、本会はその支援を行っています。

ふれあい・いきいきサロン活動の推進

高齢者や障がい者、子育て中の親などが身近な場所で気軽に集い交流し仲間づくりや生きがいづくりを行う活動を支援しています。

● とだがわこどもランド※

子どもの遊びを通して健康を増進し情操を豊かにすることを目的とした「とだがわこどもランド」を管理・運営しています。



● 子ども食堂推進事業

子どもの孤食を防止し子どもが安心して食事ができる機会を提供する子ども食堂の活動を支援しています。

※ 指定管理施設

09 今後の生活の見通しを立てたい

他にもこんな取り組みがあります。

仕事・暮らし自立サポートセンター※¹

「仕事・暮らし自立サポートセンター」(本会と他2法人で運営)では、例えば、家賃が払えなくて困っている、家計を立て直したい、親の介護で働けないなどの生活の悩み、不安、困りごとと一緒に解決するための相談に応じています。

■生活福祉資金貸付事業※²

他の資金の借入れが困難な所得の低い世帯や障がい者や高齢者の方がいる世帯で生活に一時的に困窮している世帯を対象とした生活福祉資金貸付事業の相談に応じています。

※¹ 名古屋市からの受託事業

※² 愛知県社会福祉協議会からの受託事業

10 ボランティアについての相談をしたい



ボランティアセンター

ボランティア活動に関することや、ボランティアによる支援を必要とする方からの困りごとの相談に応じています。

また、ボランティア保険の手続きや、各種ボランティア講座の開催、小中学校をはじめとする地域での「福祉教育・福祉学習」の支援を行っています。

災害時には「名古屋市災害ボランティアセンター」の設置・運営に協力します。

その他、こんな取り組みもあります



総合社会福祉会館※

会議室の貸出を行う「総合社会福祉会館」を管理・運営しています。また、福祉相談のほか、福祉図書室・情報閲覧コーナーや発達援助教室の運営などを行っています。

福祉基金(地域福祉推進・子育て支援基金)の運営

地域福祉活動の財源として、市民の寄付などを積み立て、その基金の利息と寄付金により、市民参加の社会福祉の推進を図っています。

高年大学 鯉城学園※

高齢者の生きがいづくりと地域活動の核となる人材養成を目的に講座や文化祭などの行事、クラブ活動などを行う「鯉城学園」を管理・運営しています。

福祉サービス苦情相談センター

契約型の第三者委員共同設置機関として、当センターと契約している福祉施設・事業所の利用者から、苦情の申立や相談を受け付け、円滑・円満な苦情の解決を支援しています。

人材育成

事業所・施設職員向けの研修などの福祉に関わる人材の育成を行っています。(介護職員初任者研修、認知症介護実践者等養成事業など)

※ 指定管理施設

連絡先一覧

【名古屋市社会福祉協議会事務局など】

名称	電話 (FAX)	所在地
名古屋市社会福祉協議会	911-3192(代) (913-8553)	〒462-8558 北区清水四丁目17-1 名古屋市 総合社会福祉会館内
総務部		
地域福祉推進部	911-3193	
ボランティアセンター	911-3180	
福祉サービス 苦情相談センター	910-7976 (910-7977)	
認知症相談支援センター	734-7079 (734-7199)	〒466-0027 昭和区阿由知通3-19 昭和区役所 6F
権利擁護推進部	919-7584 (919-7585)	〒462-8558 北区清水四丁目17-1 名古屋市 総合社会福祉会館内
障害者・高齢者権利擁護 センター北部事務所		
高齢者虐待相談センター		
障害者虐待相談センター		
障害者差別相談センター		
成年後見あんしんセンター		
法人後見センター なごやかぼーと		
障害者・高齢者権利擁護 センター 南部事務所	678-3030 (678-3051)	〒456-0073 熱田区千代田町20-26 知的障害者センター サンハート内
障害者・高齢者権利擁護 センター 東部事務所	803-6100 (803-6600)	〒468-0015 天白区原一丁目301 原ターミナルビル3F
在宅福祉部	731-9758 (731-9728)	〒466-0027 昭和区阿由知通3-19 昭和区役所7F
社会福祉研修センター	745-6660	
とだがわこどもランド	304-1500 (304-1501)	〒455-0873 港区春田野一丁目3616
高年大学鯉城学園	222-7521 (222-7523)	〒460-0008 中区栄一丁目23-13 伏見ライフプラザ内
障害者雇用支援センター	678-3333 (683-5250)	〒456-0073 熱田区千代田町20-26 知的障害者センター サンハート内
仕事・暮らし自立 サポートセンター名駅	446-7333 (446-7555)	〒450-0003 中村区名駅南一丁目5-17 ネットプラザ柳橋ビル3F
仕事・暮らし自立 サポートセンター金山	684-8131 (684-8132)	〒456-0018 熱田区新尾頭二丁目2-7 富春ビル4F

【区社会福祉協議会】

名称	電話 (FAX)	所在地
千種区 社会福祉協議会	763-1531 (763-1547)	〒464-0825 千種区西崎町2-4の1
東区 社会福祉協議会	932-8204 (932-9311)	〒461-0001 東区泉二丁目28-5
北区 社会福祉協議会	915-7435 (915-2640)	〒462-0844 北区清水四丁目17-1
西区 社会福祉協議会	532-9076 (532-9082)	〒451-8508 西区花の木二丁目18-1
中村区 社会福祉協議会	486-2131 (483-3410)	〒453-0024 中村区名楽町4-7の18
中区 社会福祉協議会	331-9951 (331-9953)	〒460-0013 中区上前津二丁目12-23
昭和区 社会福祉協議会	884-5511 (883-2231)	〒466-0051 昭和区御器所三丁目18-1
瑞穂区 社会福祉協議会	841-4063 (841-4080)	〒467-0016 瑞穂区佐渡町3-18
熱田区 社会福祉協議会	671-2875 (671-4019)	〒456-0031 熱田区神宮三丁目1-15 区役所等複合施設6F
中川区 社会福祉協議会	352-8257 (352-3825)	〒454-0875 中川区小城町1-1の20
港区 社会福祉協議会	651-0305 (661-2940)	〒455-0014 港区港楽二丁目6-32
南区 社会福祉協議会	823-2035 (823-2688)	〒457-0058 南区前浜通3-10 南区役所庁舎内
守山区 社会福祉協議会	758-2011 (758-2015)	〒463-0048 守山区小幡南一丁目24-10 アクロス小幡2・3F
緑区 社会福祉協議会	891-7638 (891-7640)	〒458-0041 緑区鳴子町1-7-1
名東区 社会福祉協議会	726-8664 (726-8776)	〒465-0025 名東区上社一丁目802 上社ターミナルビル2F
天白区 社会福祉協議会	809-5550 (809-5551)	〒468-0015 天白区原一丁目301 原ターミナルビル3F

※各区介護保険事業所の住所は、上記各区社会福祉協議会の住所と同一

社会福祉法人 名古屋市社会福祉協議会

〒462-8558 名古屋市北区清水四丁目17番1号
名古屋市総合社会福祉会館5階（地下鉄黒川駅下車南600m）

☎ (052) 911-3192

☎ (052) 913-8553

✉ nagoyaVC@nagoya-shakyo.or.jp

ホームページ: <http://www.nagoya-shakyo.jp/>

