



社会福祉法人

# 名古屋市社会福祉協議会

Nagoya City Council of Social Welfare

誰もが安心して笑顔で暮らす  
福祉のまち名古屋を目指します



名古屋市社会福祉協議会マスコットキャラクター  
「な〜や」

## 福祉でまちづくりの推進

### ■地域福祉推進協議会事業の支援

誰もが安心して暮らせる福祉のまちを、地域住民全体で進めていくために設置された団体である地域福祉推進協議会（市内全小学校区に設置\*）の活動を支援しています。

※一部合併した小学校区については、旧小学校区ごとに設置されています。

### ■ふれあいネットワーク活動の推進

地域で見守りが必要な人を、近隣のネットワークを通して、日常的に見守り、助け合い、必要な福祉サービスにつなげていく活動を推進しています。

### ■ふれあい給食サービス事業の推進

ひとり暮らし高齢者や障がい者、地域のボランティアなどが食事を介してふれあうことで、孤独感を緩和し、地域の連帯感を高める事業を推進しています。

### ■ふれあい・いきいきサロン活動の推進

高齢者や障がい者、子育て中の親子などが、身近な場所で気軽に仲間づくりや生きがいづくりを行い、地域でいつまでもいきいきと暮らせることを目指す交流活動を推進しています。

### ■地域福祉リーディングモデル事業

区社協、NPO法人と協働しながら、「新たな人材の育成」「事業の立ち上げへの助成」「事業の継続への支援」の3本立ての事業を行っています。

### ■高齢者はつらつ長寿推進事業（委託）の支援

区社協が名古屋市から委託を受け実施している、高齢者を対象に健康増進活動等を通じ介護予防や仲間づくり、地域活動への参加促進を図る事業について、総合調整や職員育成等の支援を行っています。

### ■シルバーパワーを活用した地域力再生事業（委託）

団塊の世代などのシルバー世代の方が、地域でボランティア活動などに参加することで、地域が抱える公的制度では解決できない様々な課題を解決する力を活性化させる事業で、平成23年度から市内8区24学区で実施しています。

ふれあい給食サービス事業

## ボランティア・NPO活動の支援

### ■ボランティアセンターの運営

ボランティアやNPO活動に関する情報発信・相談・コーディネートを行うとともに会議室・機材の貸出し、研修・交流の場づくり、ボランティア保険の受付など総合的な支援を行っています。

### ■ボランティア組織化の促進

名古屋市おもちゃ図書館連絡会、名古屋点訳ネットワーク、ガイドネットワークなごや、名古屋市ボランティア連絡協議会の事務局を担い、ボランティアネットワークづくりを図っています。

### ■福祉教育の推進

市民の福祉意識の醸成と地域福祉推進の主体形成を目指し、学校や地域と連携、協働しながら魅力あるボランティア活動や福祉体験学習ができるよう相談や支援を行っています。

### ■災害時のボランティア活動支援

災害時におけるボランティア活動について行政機関や関係団体と平常時から連携し、災害に強いまちづくりに向けた啓発やネットワークの強化を図るとともに、他地域の災害への支援を行っています。

### ■区社会福祉協議会ボランティアセンターの支援

区社会福祉協議会ボランティアセンターの機能強化と横の連携を図るため、連絡調整、情報提供、研修の開催などの支援を行っています。



## 在宅福祉サービスの実施、支援

介護保険法や障害者自立支援法などにおける在宅福祉サービスを実施、支援しています。

### ■居宅介護支援事業

介護支援専門員（ケアマネジャー）が要介護認定の申請代行や居宅サービス計画の作成など、介護保険の利用についての支援を行い、在宅での生活を応援します。

### ■なごやかヘルプ事業

高齢者や障がい者などのお宅に、ホームヘルパー（なごやかスタッフなど）を派遣し、家事や介護のお世話を行うことで、その人らしい生活を応援しています。

### ■通所介護事業の支援

市内9区の社会福祉協議会が、身近な地域でくつろげる場の提供となるよう実施している通所介護事業（デイサービス）を支援しています。



地域福祉推進協議会活動  
(地域支えあい)  
マップづくり



災害時のボランティア活動支援

## 相談支援

### ■いきいき支援センター（地域包括支援センター）事業（委託）

市内29か所のうち17か所のいきいき支援センターについて、高齢者が住み慣れた地域で安心した生活ができるよう心身の健康維持、保健・福祉・医療向上のための必要な援助・支援等を包括的に行っています。

### ■障がい者・認知症高齢者権利擁護事業

知的障がい者、精神障がい者、認知症高齢者などの判断能力が不十分な方が、地域で安心して生活を送ることができるよう金銭管理、財産保全、福祉サービスの利用援助を実施しています。

### ■高齢者虐待相談センター事業（委託）

高齢者虐待専門の相談窓口を設置し、高齢者に対する虐待防止や早期対応又は高齢者を養護している家族等を支援するため、高齢者本人や家族などからの相談にあたります。

### ■成年後見あんしんセンター事業（委託）

成年後見制度に関する相談、申立ての支援を実施し、成年後見制度の利用促進を図るため広報啓発を行います。また、市民後見人候補者養成講座を開催し、市民後見人活動の監督・支援を実施します。

### ■福祉サービス苦情相談事業

契約型の第三者委員共同設置機関として、福祉施設（契約事業所）のサービス利用者から、苦情の申立や相談を受け付け、円滑・円満な苦情の解決を支援します。



高齢者はつらつ長寿推進事業

## 施設の管理運営

指定管理者制度により運営しています。

### ■児童館

子どもや保護者を対象に、自主的な自由遊びができる遊び場の提供、各種行事や留守家庭児童クラブ事業などの各種事業を実施しています。

〔市内16館中14館（うちコンソーシアム3館）を本会が管理運営〕

### ■とだがわこどもランド

水、緑、土、自然空間の中で、子どもたちがのびのびと遊べる名古屋市最大の児童センターを運営しています

### ■福祉会館

市内にお住まいの60歳以上の方を対象に、健康相談をはじめ各種相談や健康の増進、教養の向上、レクリエーション活動などを実施しています。

〔市内16館中13館（うちコンソーシアム3館）を本会が管理運営〕

### ■高年大学鯉城学園

高齢者の生きがいづくりと地域活動の核となる人材養成を目的に、教養講座と専門講座の授業、文化祭などの各種行事、クラブ活動、学生会活動を行っています。

### ■総合社会福祉会館

社会福祉活動の振興と市民福祉の向上を目的に、会議室の貸出、福祉図書室の運営、児童相談などを行っています。

## 広報、啓発

社会福祉に関する情報の収集、発信を行っています。

- 広報紙「ふれあい名古屋」
- ちいきふくし NEWS
- ボランティアセンターメールマガジン「なごメール」※本会ホームページから無料登録できます。
- イベント情報携帯メール

## 人材育成

施設職員研修などの福祉に関わる人材の育成を行っています。

- 社会福祉施設職員研修（委託）
- 認知症介護実践者等養成研修（委託）
- 福祉人材確保のための職員研修（委託）
- ホームヘルパー現任研修（委託）
- 介護支援専門員実務研修受講試験準備講習会
- 介護福祉士国家試験受験対策講座
- ホームヘルパー2級養成研修 など

## 福祉基金（地域福祉推進・子育て支援基金）の運営

地域福祉活動の財源として、市民の寄付等を積み立て、その基金の果実（利息）と寄付金により、市民参加の社会福祉の推進を図っています。

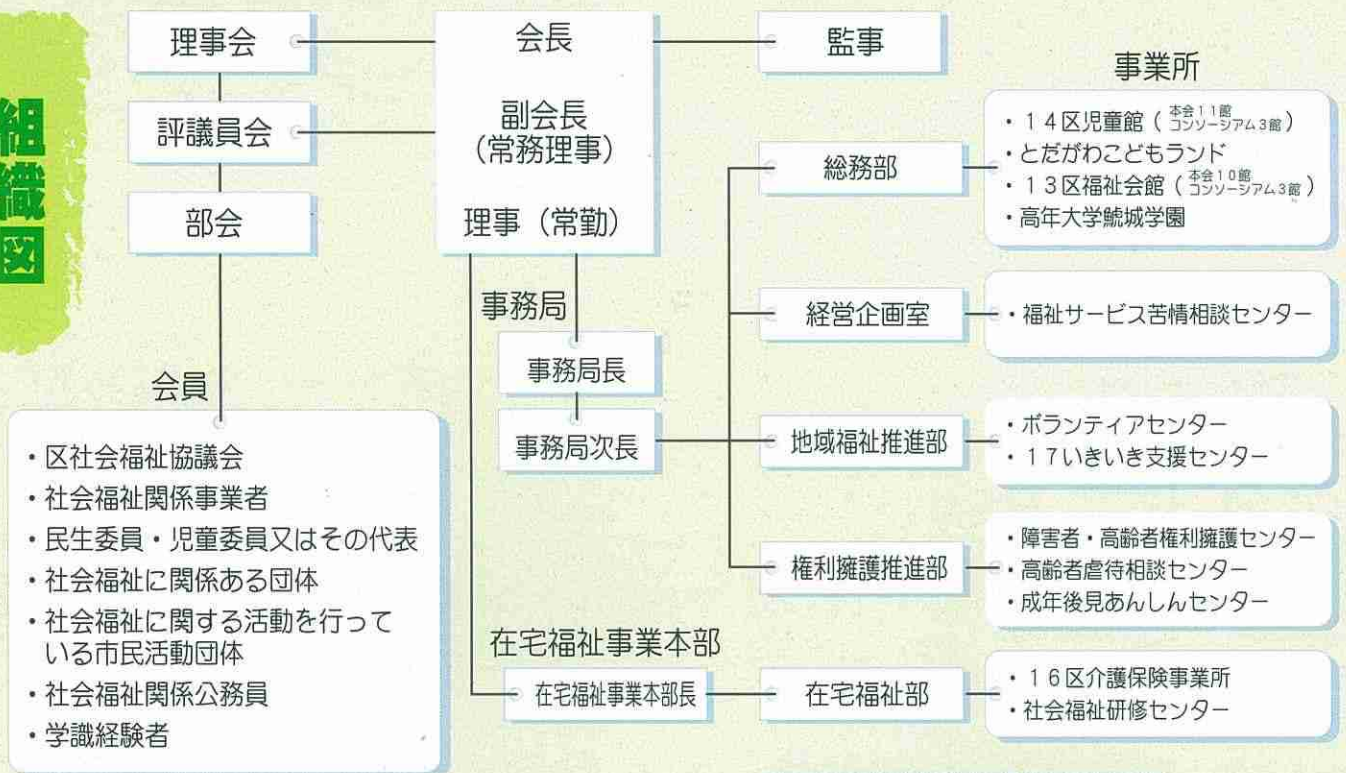


子育てサロン活動

# 社会福祉協議会とは・・・

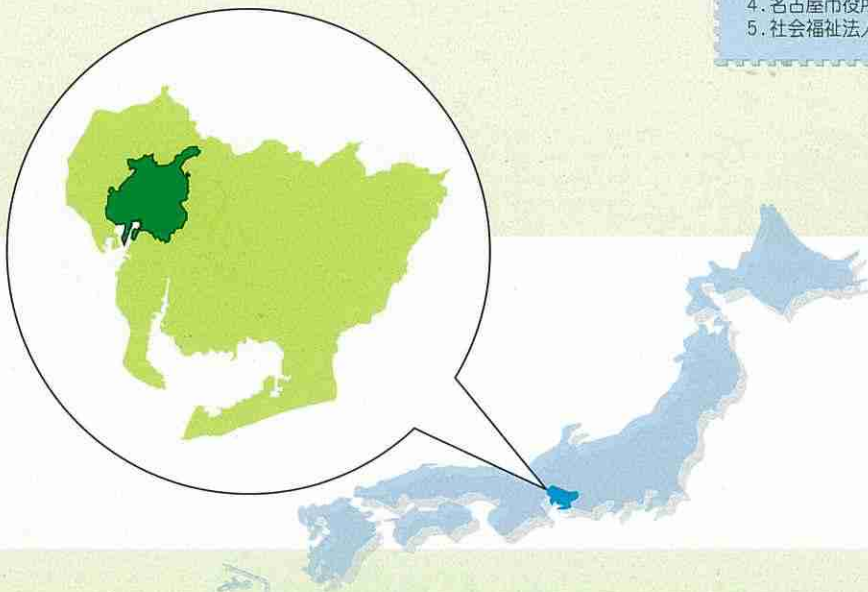
- 地域のなかのさまざまな福祉課題の解決において、住民と地域にある住民組織、ボランティア団体、社会福祉施設などの関係者と協力して活動を進めています。
- 「公共性」、「公益性」の高い民間の組織で、全国、都道府県、指定都市、市区町村に設置されており、そのネットワークを活かして活動を進めています。
- 社会福祉法に「地域福祉の推進を図ること」を目的とする団体として位置づけられています。
- 社会福祉協議会を略して「社協（しゃきょう）」といいます。

## 組織図



### 職員派遣団体

1. 市内16区社会福祉協議会
2. 社団法人名古屋シルバー人材センター
3. 社団法人名古屋市老人クラブ連合会
4. 名古屋市役所
5. 社会福祉法人全国社会福祉協議会



## 名古屋市紹介

(平成23年4月1日現在)

面積：326.43 km<sup>2</sup>

人口：2,260,892人

### 年齢別割合

15歳未満：12.9%

65歳以上：21.1%

## 名古屋市社会福祉協議会事務局など

名称	所在地	電話(FAX)
名古屋市社会福祉協議会 総務部	〒462-8558 北区清水四丁目17-1 名古屋市総合社会福祉会館内	911-3192(代) (913-8553)
地域福祉推進部		911-3193
ボランティアセンター		911-3180
経営企画室		911-3204
福祉サービス苦情相談センター		910-7976 (910-7977)
権利擁護推進部 障害者・高齢者権利擁護センター北部事務所 高齢者虐待相談センター 成年後見あんしんセンター	同上	919-7584 (919-7585) 856-9001 856-3939
障害者・高齢者権利擁護センター南部事務所	〒456-0073 熱田区千代田町20-26 知的障害者センターサンハート内	678-3030 (678-3051)
在宅福祉部 社会福祉研修センター	〒466-0027 昭和区阿由知通三丁目19 昭和区役所7F	731-9758 (731-9728)
とどがわこどもランド	〒455-0873 港区春田野一丁目3616	304-1500 (304-1501)
高年大学鯉城学園	〒460-0008 中区栄一丁目23-13 伏見ライフプラザ内	222-7521 (222-7523)

## 児童館

名称	所在地	電話(FAX)
千種児童館	〒464-0072 千種区振甫町3-34	722-8222 (722-8222)
高岳児童館	〒461-0001 東区泉二丁目28-5	932-1718 (935-1025)
上飯田児童館	〒462-0804 北区上飯田南町1-45-4	916-7030 (916-7030)
西児童館	〒451-0062 西区花の木二丁目10-7	521-7382 (521-7382)
中村児童館	〒453-0809 中村区上米野町3-7	451-5162 (451-5163)
前津児童館	〒460-0011 中区大須四丁目15-15	262-6299 (262-6299)
白金児童館	〒466-0058 昭和区白金一丁目20-24	881-3020 (881-3020)
瑞穂児童館	〒467-0011 瑞穂区萩山町1-22	852-2229 (841-1348)
熱田児童館	〒456-0053 熱田区一番三丁目2-5	682-8488 (682-8488)
中川児童館	〒454-0031 中川区八幡本通二丁目40	352-3564 (352-9406)
港児童館	〒455-0066 港区寛政町7-28	384-4473 (384-4473)
南児童館	〒457-0833 南区東又兵卫町3-35-1	612-9795 (612-9795)
守山児童館	〒463-0011 守山区小幡一丁目3-15	796-1501 (796-1501)
緑児童館	〒458-0033 緑区相原郷二丁目701	623-9656 (623-9656)
名東児童館	〒465-0094 名東区亀の井二丁目201	704-8314 (704-8314)
天白児童館	〒468-0055 天白区池場五丁目1801	805-4129 (805-4129)

※高岳は東区社会福祉協議会、上飯田・緑・名東児童館はコンソーシアム(本会とNPO法人の共同管理運営)、中川はNPO法人が管理運営しています。

## 区社会福祉協議会

名称	所在地	電話(FAX)
千種区社会福祉協議会	〒464-0825 千種区西崎町二丁目4-1	763-1531 (763-1535)
東区社会福祉協議会	〒461-0001 東区泉二丁目28-5	932-8204 (932-9311)
北区社会福祉協議会	〒462-0844 北区清水四丁目17-1	915-7435 (915-2640)
西区社会福祉協議会	〒451-8508 西区花の木二丁目18-1	532-9076 (532-9082)
中村区社会福祉協議会	〒453-0024 中村区名楽町四丁目7-18	486-2131 (483-3410)
中区社会福祉協議会	〒460-0013 中区上前津二丁目12-23	331-9951 (331-9953)
昭和区社会福祉協議会	〒466-0051 昭和区御器所三丁目18-1	884-5511 (883-2231)
瑞穂区社会福祉協議会	〒467-0016 瑞穂区佐渡町三丁目18	841-4063 (841-4080)
熱田区社会福祉協議会	〒456-0031 熱田区神宮三丁目1-15 区役所等複合施設6F	671-2875 (671-4019)
中川区社会福祉協議会	〒454-0875 中川区小城町一丁目1-20	352-8257 (352-3825)
港区社会福祉協議会	〒455-0014 港区港栄二丁目6-32	651-0305 (661-2940)
南区社会福祉協議会	〒457-0058 南区前浜通三丁目10 南区役所庁舎内	823-2035 (823-2688)
守山区社会福祉協議会	〒463-0048 守山区小幡南一丁目24-10 アクロス小幡2・3F	758-2011 (758-2015)
緑区社会福祉協議会	〒458-0045 緑区鹿山二丁目1-5	891-7638 (891-7640)
名東区社会福祉協議会	〒465-0025 名東区上社一丁目802 上社ターミナルビル2F	726-8664 (726-8776)
天白区社会福祉協議会	〒468-0015 天白区原一丁目301 原ターミナルビル3F	809-5550 (809-5551)

各区社会福祉協議会の事務所に介護保険事業所及びいきいき支援センターを設置。また、瑞穂区には事務所とは別に瑞穂区西部いきいき支援センター(瑞穂区堀田通1-18)を設置。

## 福祉会館

名称	所在地	電話(FAX)
都福祉会館	〒464-0076 千種区豊年町15-9	711-1483 (711-9657)
高岳福祉会館	〒461-0001 東区泉二丁目28-5	931-8174 (935-1025)
上飯田福祉会館	〒462-0804 北区上飯田南町1-45-4	914-0831 (912-1308)
天神山福祉会館	〒451-0062 西区花の木三丁目18-12	531-0023 (521-3369)
名楽福祉会館	〒453-0024 中村区名楽町四丁目7-18	481-8588 (461-5667)
前津福祉会館	〒460-0011 中区大須四丁目15-15	262-1869 (242-5761)
八事福祉会館	〒466-0825 昭和区八事本町100-14	832-2779 (834-4611)
瑞穂福祉会館	〒467-0011 瑞穂区萩山町1-22	841-3113 (841-1348)
熱田福祉会館	〒456-0027 熱田区旗屋二丁目9-20	671-2631 (671-2632)
中川福祉会館	〒454-0031 中川区八幡本通二丁目40	351-9121 (352-9406)
港福祉会館	〒455-0066 港区寛政町7-28	382-7009 (381-2285)
笠寺福祉会館	〒457-0025 南区白雲町57	811-1282 (822-1121)
守山福祉会館	〒463-0011 守山区小幡一丁目3-15	793-6330 (792-6094)
緑福祉会館	〒458-0033 緑区相原郷二丁目701	624-3131 (624-4485)
名東福祉会館	〒465-0094 名東区亀の井二丁目201	703-9282 (704-8144)
天白福祉会館	〒468-0055 天白区池場五丁目1801	802-2351 (806-3327)

※高岳は東区社会福祉協議会、名楽は中村区社会福祉協議会、上飯田・緑・名東はコンソーシアム(本会とNPO法人の共同管理運営)、中川はNPO法人が管理運営しています。



## 社会福祉法人 名古屋市社会福祉協議会

〒462-8558 名古屋市北区清水四丁目17番1号  
名古屋市総合社会福祉会館内  
(地下鉄黒川駅下車南300m)

TEL (052) 911-3192(代)

FAX (052) 913-8553

E-mail: nagoyaVC@nagoya-shakyo.or.jp

ホームページ: <http://www.nagoya-shakyo.jp/>

